

NOVINY 1/2007

Informační noviny pro uživatele podvojného účetnictví STEREO

Vyšlo 22.01.2007



JEZEK SOFTWARE

Mariánská 3233, 470 01 Česká Lípa

Stereo: 487 525 043, 487 525 743

Duel: 487 832 855

školení: 731 102 712

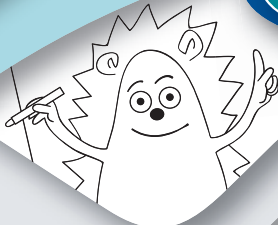
obchod: 487 522 449

fax: 487 524 910

e-mail: jezek@jezeksw.cz

www.jezeksw.cz

STEREO 15



Vážení přátelé,

v rukou držíte novou verzi programu STEREO 15. Rádi bychom vám poděkovali za důvěru, kterou jste objednáni programu projevili. Věříme, že vám nová verze usnadní práci, protože do ní bylo mimo zohlednění legislativních změn zapracováno mnoho dalších zlepšení a také námětů, které jsme od vás obdrželi. Pro převod vašich dat do nové verze je připraven převodový program, s jehož pomocí snadno převedete data ze starších verzí do verze aktuální.

Přejeme vám mnoho úspěchů při práci s programem STEREO 15.



Legislativní změny pro rok 2007

K 1. lednu 2007 došlo k mnoha legislativním změnám, které jsme do nové verze zohlednili. Uvádíme seznam nejdůležitějších změn a jejich stručný popis včetně jejich promítnutí do programu.

Zákoník práce 262/2006 Sb.

Příplatky ke mzdě jsou počítány v souladu s paragrafy 112 až 118 zákona 262/2006 Sb. V příplatcích je možno nastavit, zda budou zadány procentní sazbou z průměru pro náhrady, z minimální hodinové mzdy, z tarifního hodinového průměru nebo pevnou částkou. V návaznosti na výpočet náhrad z minimální mzdy byl rozšířen parametr Minimální mzda měsíční a hodinová.

Od 1.1.2007 dochází také ke zvýšení měsíční minimální mzdy ze 7955,- na 8000,- Kč, přičemž hodinová zůstala zachována na výši 48,40 Kč. Hodnota minimální mzdy byla aktualizována a naleznete ji v nabídce *Mzdy/ Ostatní/ Parametry/ (Sdílené)/ Mzdy/ Pojištění/ Zdravotní pojištění*.

Z důvodu změny výpočtu zákonných příplatků byla ve formuláři měsíční mzdy přejmenována Hrubá mzda na Hrubý příjem.

Zákon 586/1992 Sb. o daních z příjmů

V souladu se zákonem 586/1992 Sb. o daních z příjmů byla doplněna možnost zadání částek odborových příspěvků do Srážek v osobní evidenci. Pokud bude v textu srážky obsažen řetězec "odbor", program bude částku považovat za odborové příspěvky a zahrne je v souladu s § 15, odstavce 7, zákona 586/1992 o dani z příjmů do ročního zúčtování daně.

Od 1.1.2007 jsou do výpočtu základů pro zdravotní a sociální pojištění zahrnuty částky za

životní a penzijní pojištění. Rovněž vliv na výpočet daně z příjmů je v souladu s §6, odst. 9, písmena u) a w) zákona 586/1992 o daních z příjmů.

Pro korektní přenos přeplatku daně do osobní evidence byl doplněn parametr Minimální částka přeplatku daně, který zajistí přenesení případného přeplatku pouze v případě, kdy je vyšší než částka uvedená v parametru. V současné době je v zákoně 586/1992, § 38ch, odstavci 5 uvedena minimální částka přeplatku daně 50,- Kč.

Zákon o evidenci obyvatel a rodných číslech

Text Pracovní smlouvy byl doplněn o formulaci, že zaměstnanec souhlasí s využitím jeho rodného čísla. Organizace bude mít možnost získat souhlas od zaměstnance a tím splnit podmínku § 13c, zákona 133/2000 ve znění zákona 53/2004 Sb. Pro případ nesouhlasu s využitím RČ jsou připraveny tiskové sestavy, ve kterých rodné číslo nevystoupí. Sestavy pro státní instituce obsahují RČ bez ohledu na souhlas či nesouhlas zaměstnance.

Zákon 589/1992 Sb. o pojistném na sociální zabezpečení a zákon 592/1992 Sb. o pojistném na všeobecné zdravotní pojištění

Od 1.1.2007 jsou částky za životní a penzijní pojištění zahrnuty do výpočtu základů pro zdravotní a sociální pojištění. Pro případ změny se zahrnutí

příspěvku zaměstnavatele do vyměřovacího základu řídí podle nastavení parametru Zahmout do VZ (vyměřovacího základu), který naleznete v nabídce *Mzdy/ Ostatní/ Parametry/ (Sdílené)/ Mzdy/ Pojištění/ Penzijní připojištění a Životní pojištění*.

Vyloučená doba při pracovním úrazu

Při zadání nepřítomnosti "NDPUR" (pracovní úraz) se v souladu se zákonem 155/1995 o důchodovém pojištění, § 16, odst. 4, věta 2 první den, kdy se úraz stal, nepočítá do vyloučených dob.

Změna redukčních hranic pro výpočet nemocenských dávek

V souladu s nařízením vlády 588/2006 Sb. dochází s účinností od 1.1.2007 ke změně částek pro stanovení denního vyměřovacího základu.

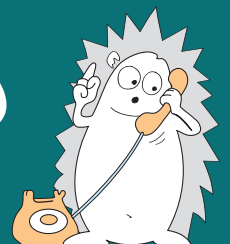
- první hranice se zvyšuje z 510,- na 550,- Kč
- druhá se zvyšuje ze 730,- na 790,- Kč.

Zaměstnancům, jimž vznikl nárok na dávky nemocenského pojištění před 1. lednem 2007 je třeba dávky přepočítat v souladu s § 40 odst. 2 zákona 54/1956 Sb. U těchto zaměstnanců se postupuje tak, že jim evidovanou nemoc ukončíme k 31.12.2006 a od 1.1.2007 založíme novou nepřítomnost, ve které je nutno vyplnit údaj Dny nepřítomnosti započítané v minulém období. Tento údaj je dostupný v detailu zadané nemoci po stisku kombinace kláves Shift+F10. Tak zajistíme pokračování nemoci ve správném pásmu.

V provozu je další číslo na hotline STEREO

Od listopadu 2006 je v provozu další telefonní číslo pro volání na linku technické podpory. Stejně jako naše původní číslo 487 525 043 je i toto typu ISDN a skrývá se pod ním více kanálů pro dovolání se k nám. Zkuste využít pro případné volání k nám právě tohoto čísla.

487 525 743



Homebanking

U uživatelů, kteří používají homebanking, je po provedení upgradu na vyšší verzi potřeba znovu nastavit parametry komunikace s bankou. Nastavení provedeme následovně:

1. V menu Účetnictví/ Evidence/ Banka/ Výpisy/ Ostatní/ Parametry komunikace vybereme banku, se kterou probíhá elektronická komunikace a potvrdíme klávesou Enter.
2. Zadáme plné cesty k výpisům z účtu i pro převodní příkaz podle nápovědy o řádek níž, která je napsaná fialovým písmem, vyplníme řadu dokladu, kód peněžního ústavu, případně také Upřesňující údaje dle smlouvy s bankou.

TIP: Údaje z předchozí verze je možné si vytisknout a do nové verze je opsat. Další možnost spočívá v současném spuštění verzí 14 i 15. Mezi nimi se lze přepínat pomocí kombinace kláves Alt+Tabelátor (nebo v případě dostatečného rozlišení monitoru můžeme obě verze dát na obrazovku vedle sebe) a do STEREA 15 opišeme údaje ze STEREA 14.

Algoritmy výkazů

S ohledem na reakce uživatelů z minulých let upozorňujeme na to, že každá verze programu STEREO obsahuje aktuální algoritmy výkazů. Při převodu dat na novou verzi jsou však algoritmy výkazů přebírány z předchozí verze. Důvodem tohoto řešení je snaha o zachování individuálních úprav. Aktualizaci algoritmů lze v případě potřeby provést následujícím postupem:

1. V menu Účetnictví/ Přehledy/ Výkazy/ Rozvaha otevřeme Algoritmy výkazu rozvaha.
2. Protože při exportu výkazů dojde k vymazání hodnot ve sloupci Minule, doporučujeme vytisknout si po stisku kombinace Shift+F6 sestavu, podle které budeme moci hodnoty znova zapsat.
3. Dále pokračujeme po stisku klávesy F10/ Export a import číselníku/ Obnovit z distribučního.
4. Na dotaz "Smazat soubor (Včetně sloupce minule) a importovat z ..." odpovíme kladně.
5. Podle tiskové sestavy doplníme hodnoty do sloupce Minule.

TIP: Pro rychlejší pořízení doporučujeme najet kurzorem do sloupce Minule, stisknout klávesu F5 a v menu potvrdit volbu Tabelátor. Po zadání hodnoty a potvrzení klávesou Enter se kurzor

Dokumentace k nové verzi

Verze programu STEREO 14 vám byla v loňském roce zaslána s rozsáhlou **Uživatelskou příručkou**. Letos je s programem distribuována tzv. **Rozdílová dokumentace**. V ní jsou po modulech uvedeny nejdůležitější novinky a odlišnosti mezi verzemi STEREO 14 a STEREO 15.

Pro verzi 15 je dokumentace doplněna ještě o příručku **Jak na to?** Jedná se o sbírku praktických příkladů ukazujících využití především speciálních a rozsáhlejších funkcí programu. Obě publikace v celkovém rozsahu více než 230 stránek dostáváte automaticky s programem STEREO 15 a my doufáme, že v nich najdete právě ty informace, které využijete ve své práci.

přesune na další řádek přímo do pole Minule a můžeme rovnou zadávat další údaj.

Zcela shodným způsobem postupujeme i ve Výkazu zisku a ztráty.

Převod dat z modulu Mezd

Vzhledem k novému způsobu výpočtu příplatků ke mzdě (viz stať k Zákoníku práce 262/2006 Sb.) by měl být převod dat spuštěn ve chvíli, kdy jsou zpracované a uzavřené mzdy za prosinec 2006 a dosud nejsou zpracované mzdy za leden 2007. Po převodu jsou hodnoty v Parametrech mezd nastaveny podle Zákoníku práce.

TIP: V případě potřeby úprav hodnot je nejrychlejší způsob provedení změny v nabídce Mzdy/ Ostatní/ Parametry/ (Lokální parametry)/ Mzdy/ Parametry nastavení. Po úpravě parametrů a kladné odpovědi na dotaz budou změny promítnuty do Osobní evidence pracovníků.

Převzetí upravených sestav

Pokud došlo k úpravě tiskových sestav, určitě neopomeňte po spuštění převodu dat v menu Parametry převodu stisknout klávesu Enter na řádku Vlastní pohledy a sestavy – v pravé části se změní "Ne" na "Ano". Zároveň pro zachování nastavení klávesnice, tiskárny a monitoru v nové verzi stiskněte Enter i na řádku "Konfiguraci (FAND.CFG, *.INI)". Potvrzení převzetí se opět projeví změnou "Ne" na "Ano". Tak si zajistíte převod nastavení programu i sestav bez nutnosti ručního nastavování.

UPOZORNĚNÍ: Vzhledem možným změnám deklarací souborů nelze vyloučit nefunkčnost upravených sestav. V tomto případě je potřeba upravit deklaraci sestavy podle nových podmínek.

Dodatečné přiznání k DPH

Na časté požadavky uživatelů byla zapracována možnost podání **Dodatečného přiznání k DPH**, pro které je potřeba použít určitý typ DPH. Při převodu dat je zajištěno doplnění nových typů DPH pro dodatečné přiznání do vašeho stávajícího číselníku. Nové typy jsou dobře poznatelné podle vykřičníku v údaji D (dodatečné). Podrobný popis postupu je v příručce Rozdílová dokumentace v modulu Účetnictví, kapitola Tisk Dodatečného přiznání k DPH.



Doživotní softwarová renta – vyhodnocení roku 2006

Akce "Staňte se softwarovým rentiérem" má za sebou další ročník.

I v roce 2006 jsme mohli vyhlásit dalšího doživotního rentiéra, který může při každoročním upgrade programu využít slevu **ve výši 2.000 Kč**. Blahopřejeme.

A nyní rekapitulace za uplynulý rok:

- **5 prodejí** – jeden z vás se stal rentiérem
- **3 prodeje** – 7 trojnásobných prodejců
- **2 prodeje** – 11 z vás uskutečnilo dva prodeje
- **1 prodej** – 134 dalších zprostředkovatelů

Tak jako v roce 2006, budou i letos na začátku února všechny zprostředkovatelské objednávky slosovány a celkem bude odměněno padesát výherců, kteří si mezi sebou rozdělí **cenou v celkové výši 50.000 Kč**. Výsledky losování zveřejníme v dalším čísle našeho zpravodaje a na našich internetových stránkách www.jezeksw.cz.

Internet – změny a novinky

Také v oblasti internetu jsme pro vás připravili několik novinek. Spustili jsme novou podobu naší webové prezentace. Na adrese www.jezeksw.cz si nyní můžete například vyhledávat aktuality podle oblastí, filtrovat instalační soubory podle své verze programů atd. Postupně budeme tyto stránky doplňovat a rozšiřovat o nové funkce a informace.



Další novinkou je zprovoznění konference na serveru www.pandora.cz. Výhodou této formy je možnost nechat si zasílat příspěvky automaticky e-mailem na svou adresu.



Doufáme, že vám tyto změny pomohou ke spokojenější práci s programem STEREO.

Pracovní postup pro Upgrade

Informační noviny pro uživatele podvojného účetnictví STEREO

Vyšlo 22.01.2007


JEZEK SOFTWARE

Mariánská 3233, 470 01 Česká Lípa
Stereo: 487 525 043, 487 525 743
Duel: 487 832 855
školení: 731 102 712
obchod: 487 522 449
fax: 487 524 910
e-mail: jezek@jezeksw.cz
www.jezeksw.cz

STEREO 15



A – Spuštění instalačního programu

K instalaci je na dodaném médiu připraven program **INSTALL**, který vás celým procesem provede pomocí jednoduchých pokynů. Spustíme jej v závislosti na používaném médiu:

A1 Instalace z CD-ROM

- V prostředí **Windows 95, 98, NT, ME, 2000** nebo **XP** se po vložení CD ROMu do mechaniky automaticky otevře navigace, ze které se **označeným** odkazem přepnete na instalační stránku.

Instalace programu **STEREO 15** a převod dat je rozdělena na:

A – Spuštění instalačního programu

- A1 Instalace z CD-ROM
- A2 Instalace z disket

B – Vlastní instalace

- B1 Základní část
- B2 Úprava konfigurace
- B3 Síťová verze

C – Převod dat

- C1 Před převodem
- C2 Vlastní převod

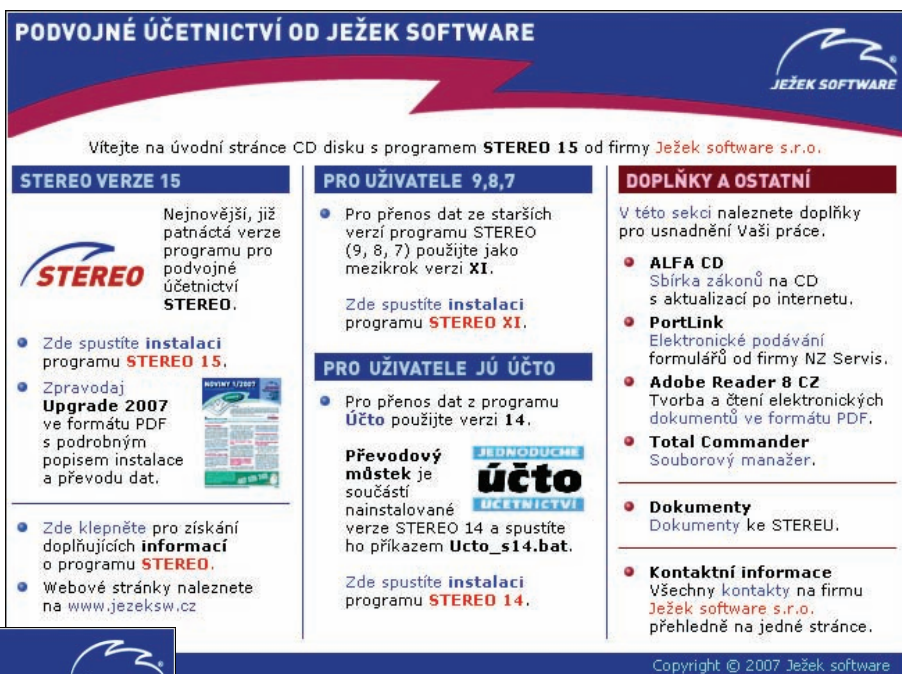
D – Spuštění programu STEREO 15

- D1 Vlastní spuštění
- D2 Registrace
- D3 Data převedených firem

E – Po převodu

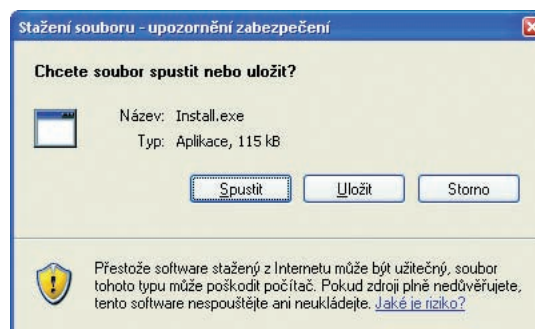
- E1 Dokončení převodu dat
- E2 Kontrola dat
- E3 Kontrola a doplnění parametrů a číselníků

U – Převod dat z programu Účto

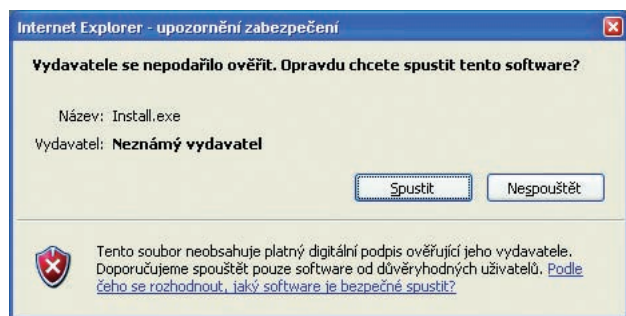


Na otevřené instalační stránce tlačítkem **Instalovat program STEREO** pokračujte dále. V dialogu, který se zobrazí, zvolte možnost **Spustit** (nebo **Otevřít**).

Upozornění! Tlačítko Uložit instalaci programu nezajistí!



V závislosti na úrovni zabezpečení vašeho systému se mohou objevit ještě další dialogová okna ohledně ověření. Také v nich stisknete tlačítko (vyberte volbu) **Spustit**.



Dále pokračujte podle postupu v bodu **B ... Vlastní instalace**.

Pokud se navigace nezobrazí automaticky, spusťte instalační program příkazem **"X:INSTALL"** zadaným do nabídky **Start/ Spustit...** (písmeno X nahraďte označením mechaniky CD ROM ve vašem počítači) a stisknete klávesu **Enter**.

- Ve **Windows 3.1** nebo **3.11** zadejte příkaz **X:INSTALL** do nabídky **Soubor/ Spust** a potvrďte.
- V **MS DOS** zadejte **X:INSTALL** přímo do příkazového řádku.

A2 Instalace z disket

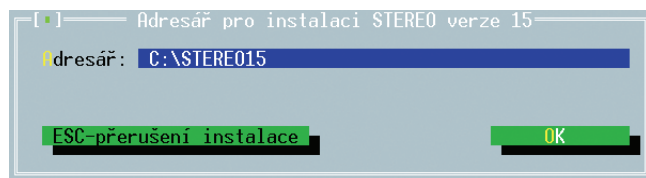
1. Vložte první instalační disketu do příslušné mechaniky.
2. • Ve **Windows 95, 98, NT, ME, 2000** nebo **XP**, stiskněte **Start/ Spustit...** a do rámečku **Otevřít** napište **"A:INSTALL"** ("**B:INSTALL**" pro mechaniku "B:"). Velikost písma nerozhoduje.
 - Ve **Windows 3.xx** zadejte stejný příkaz v okně **Soubor/ Spust**.
 - V prostředí **MS DOS** zadejte **"A:INSTALL"** přímo do příkazového řádku a stisknete klávesu **Enter**.

B – Vlastní instalace

Základní část instalace se provádí stejně pro všechny druhy licencí od volné verze po síťovou.

B1 Základní část

Instalační program otevře okno pro zadání adresáře, do něhož bude program STEREO 15 nakopírován.



Obvykle není důvod jej měnit. Pokud se rozhodnete zvolit jiný adresář, zadejte jeho název (včetně označení disku). Pole pro zadání aktivujte písmenem **"A"** nebo poklepnem myši. Zadaný adresář potvrďte **Enter**.

Upozornění! Verzi 15 instalujte do nového samostatného adresáře!

V případě instalace z disket vás program postupně vyzve k jejich výměně. Vyjmutí diskety a vložení další vždy potvrďte klávesou **Enter**. Po ukončení instalace vyjměte poslední disketu z mechaniky.

Úspěšné dokončení instalace je oznámeno informačním hlášením.

B2 Úprava konfigurace

Vzhledem k tomu, že používáte předcházející verze programu, dá se předpokládat, že systémové parametry (včetně parametru FILES) již máte nastaveny. **Následující úpravy provádějte v případě, že program instalujete na nový počítač nebo po výměně používaného operačního systému.** Pro snadnější orientaci ve změnách v jednotlivých operačních systémech jsme zde připravili přehledovou tabulku.

Operační systém	Parametr FILES	Systémová klávesnice
DOS WINDOWS 3.XX WINDOWS 95 WINDOWS 98	Je nastaven v souboru C:\CONFIG.SYS .	Vypnout českou klávesnici příkazem KEYB US v souboru AUTOEXEC.BAT .
WINDOWS ME	Je nastaven hodnotou PerVMFiles v sekci [386Enh] v souboru SYSTEM.INI .	Vypnout českou klávesnici (nastavením US) na chlopni Mezinárodní v konfiguračním programu MSCONFIG .
WINDOWS NT WINDOWS 2000 WINDOWS XP	Je nastaven v souboru CONFIG.NT umístěném v adresáři C:\Windows\System32 .	Vypnout českou klávesnici příkazem KB16 US ve spouštěcím souboru programu STEREO (S.BAT, SXP.BAT).

Jestliže jste sami upravili soubor **CONFIG.SYS** nebo soubor **SYSTEM.INI**, restartujte před spuštěním programu STEREO 15 počítač. U operačních systémů **Windows NT, 2000** a **XP** není restart nutný.

B3 Síťová verze

Pro správnou funkci síťové verze programu proveďte následující kroky:

1. Program STEREO 15 nainstalujte na každou stanici, ze které s ním budete chtít pracovat.
2. Z příložené diskety doinstalujte na každou zúčastněnou stanici **síťový runtime PC FANDu**. Postup jeho instalace je totožný s instalací vlastního programu STEREO z disket (viz. kapitoly **A2** a **B1**). Runtime se instaluje **do stejného adresáře jako program STEREO 15**.
3. Pro jednoznačné rozlišení počítače v síti nastavte nebo zkontrolujte stávající identifikační číslo – **LANNODE**:
 - Lze jej zadat přímo do souboru **AUTOEXEC.BAT** (pro Windows NT nebo Windows 2000 do souboru **AUTOEXEC.NT**) pomocí systémového editoru **SYSEDIT** nebo poznámkového bloku (NOTEPADu).
 - Používáte-li Windows XP, zadejte číslo stanice do dávkového souboru **SXPLAN.BAT**, který je pro spuštění programu v prostředí Windows XP speciálně připraven.

Bez ohledu na to, do kterého souboru chcete číslo stanice doplnit, učiňte tak doplněním řádku **SET LANNODE=číslo počítače**. Každý počítač v síti musí mít přiděleno jedinečné číslo **v rozsahu 0 až 125**.

C – Převod dat

Po nainstalování nové verze jsou ve vytvořeném adresáři (např. **C:\STEREO15**) připraveny dva nezávislé programy. Program **STEREO** a program **UPGRADE** pro převod dat z předchozích verzí (Vzhledem k tomu, že oba programy používají stejný runtime PC FANDu, není možné je provozovat současně. Spusťte tedy nejprve převodní program a teprve po jeho ukončení spusťte STEREO.)

Upozornění! Do programu **STEREO 15** lze převést data z verzí **X, XI, 12, 13** a **14**. Pro převod dat starších verzí (9, 8, 7) je třeba použít jako "mezikrok" (demo)verzi XI. Postup konzultujte s pracovníky hotline.

Cílem uprade je přenesení již pořízených záznamů z minulé verze programu do verze nové. V zájmu maximální bezpečnosti převodní program upgradovaná data zkopíruje do adresáře s novou verzí programu STEREO (**původní data zůstanou nedotčena**). Po ukončení převodu a následném spuštění cílového programu by měly obě verze (výchozí i verze 15) obsahovat totožná data a příslušné tiskové výstupy by měly dávat stejné výsledky.

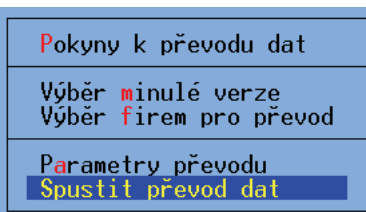
G1 Před převodem dat

Ze zkušeností víme, že bezproblémový převod dat je podmíněn určitými opatřeními, která doporučujeme provést:

- 1. Uzavření rozpracovaných dokladů** – převodní program přebírá většinu souborů z minulé verze. Mezi **soubory, které přebírané nejsou**, patří rozpracované doklady v agendách Příjemky, Fakturace, Objednávky apod. Pokud chcete převést i tyto rozpracované doklady, doporučujeme je ukončit a tím odeslat do archivů.
- 2. Údržba dat** – počátkem nového kalendářního roku provádějí mnozí uživatelé různé úpravy a změny nastavení. Aby byly veškeré vazby v programu zachovány respektive aktualizovány, doporučujeme provést kompletní **Údržbu dat**.
- 3. Kontrola účetního deníku** – v účetní praxi se někdy vyskytnou případy, které je nutné řešit ručně na základě vlastních zkušeností. Pokud zaúčtování neodpovídá obvyklým případům, může v hraničních případech převodní program špatně takové zaúčtování interpretovat a následně i přenést do nové verze. Abyste takové doklady zachytili ještě před převodem a mohli je po jeho provedení snadno zkontrolovat, doporučujeme provést **Kontrolu účetního deníku**. Volbu pro její provedení naleznete v nabídce **Ostatní/ Speciality**.
- 4. Záloha dat** – proveďte zálohu dat všech zpracovávaných firem na libovolné záložní médium (z důvodu bezpečnosti doporučujeme CD, ZIP nebo tzv. Flash paměť připojovanou do USB portu). Zálohu lze samozřejmě provést i na diskety, ale vzhledem k jejich všeobecně nízké spolehlivosti preferujeme ostatní média.

G2 Vlastní převod

Převodní program spusťte příkazem (respektive dávkovým souborem) **U.BAT** nebo **UPGRADE.BAT**, který se nachází v adresáři s novou verzí (např. C:\STEREO15). Uživatelé operačních systémů Windows 95 a vyšších mohou použít zástupce, který je po instalaci nové verze automaticky umístěn na pracovní ploše počítače (máte-li jistotu, že převod již nebudete opakovat, můžete tohoto zástupce po dokončení převodu z plochy odstranit).



Převodní program obsahuje následující volby:

- Pokyny k převodu dat** – volba obsahuje popis prováděné akce včetně doporučených činností před a po převodu.
- Výběr minulé verze** – po spuštění program prohledá disk, ze kterého byl spuštěn, ve snaze nalézt předchozí verze STEREA. V případě jejich existence nabídne seznam, z něhož lze klávesou **Enter** vybrat zdrojovou verzi k převodu. Automatické vyhledání lze odmítnout a cestu k příslušnému programu zadat ručně. Stejně tak zadejte cestu ručně i v případě, že se nepodaří minulou verzi vyhledat automaticky.

Pro snazší vyhledání starších verzí programu STEREO je editační formulář pro zadání cesty k předchozí verzi podporován klávesou **Tab**. Po jejím stisku vyberte disk, na němž je hledaná verze uložena a v následujícím okně vyhledejte příslušný adresář. Jeho výběr potvrďte klávesou **Enter**.

- Výběr firem pro převod** – tato volba je až do zadání správné cesty k programu nepřístupná. Je-li cesta zadána správně, otevře zmíněná volba seznam firem zpracovávaných v dané verzi. Nastavením výběru na "**A-ano**" určíte, které z uvedených firem budou do převodu zahrnuty. Ostatní firmy budou z převodu vynechány.
- Parametry převodu** – pro usnadnění práce je převodní program schopen z předchozí verze převzít také soubor **FAND.CFG**, který obsahuje nastavení klávesnice, tiskárny, monitoru apod.

Rozhodnete-li se původní nastavení nepřebírat, doporučujeme projít příslušné volby v nové verzi ručně a program znovu přizpůsobit vašim potřebám. Princip nastavování se od předchozích verzí nezměnil.

Vedle převodu nastavení lze do nové verze programu přenést i uživatelsky vytvořené tiskové sestavy a editační formuláře (uložené v nabídkách **Vlastní sestavy** a **Vlastní formuláře**).

- Spustit převod dat** – poslední volba spustí převodní aparát.

Upozornění! Převodní program UPGRADE lze kdykoli spustit znovu a převést dodatečně další firmy. Při opakovaném převodu věnujte velkou pozornost výběru převáděných firem. **Vyberete-li již jednou převedenou firmu, program přepíše data v nové verzi programu a vy tak můžete ztratit nově pořízené záznamy.**

D – Spuštění programu

Spuštění programu STEREO je řešeno pomocí tzv. dávkového souboru **S.BAT** (případně **SXP.BAT**), který je uložen v adresáři s programem. Tento dávkový soubor může mimo jiné obsahovat sled příkazů, které dočasně upraví některé vlastnosti operačního systému.

D1 Vlastní spuštění

- Spuštění pomocí zástupce** – v rámci instalace je (v systémech Windows 95 a vyšších) na pracovní plochu automaticky vytvořen zástupce **Ježek software STEREO 15** s ikonou. Poklepáním na ikonu program jednoduše spustíte. Nastavení zástupce se od minulých verzí neměnilo (postup naleznete v příručce **Instalace a ovládání**).

Přestože je pro spuštění programu STEREO 15 připraveno více dávkových souborů (**S.BAT**, **SXP.BAT**, **SLAN.BAT** atd.), zástupce je vždy spojen pouze se souborem **S.BAT**. Budete-li chtít pro spuštění programu využít jiný dávkový soubor, změňte volání dávkového souboru ve **Vlastnostech zástupce**. Volbu **Vlastnosti** naleznete v nabídce otevřené po kliknutí pravým tlačítkem myši na příslušného zástupce.

- Spuštění dávkou** – spočívá v přímém spuštění dávkového souboru **S.BAT**. To lze provést různými způsoby, z nichž některé jsou použitelné jen ve vybraných operačních systémech.
 - spuštění z příkazového řádku** – v otevřeném příkazovém řádku zadejte následující sled příkazů:

```
CD  
C:\STEREO15  
S
```

- spuštění pomocí volby Start/ Spustit...** – v nabídce **Start** zvolte **Spustit...** a do otevřeného dialogového okna zadejte úplnou cestu k dávkovému souboru "**C:\STEREO15\S.BAT**" a potvrďte ji klávesou **Enter** nebo stiskem tlačítka **OK**.

- **spuštění z okna Windows** – k dávkovému souboru **S.BAT** se můžete také "*proklikat*" přes ikonu **Tento počítač**. Samozřejmě lze využít i **Průzkumníka** a další souborové manažery.

Při prvním spuštění program zkontroluje úplnost přebíraného konfiguračního souboru a dle potřeby jej doplní. Kontrolu a případné změny proveďte v nabídce **Ostatní/ Speciality/ Nastavení prostředí**.

D2 Registrace

Okamžitě po spuštění programu STEREO se na obrazovce objeví registrační formulář. Do něj zadejte údaje uvedené na registračním lístku, který je součástí dodávky.

Upozornění! Licenční kód (skládající se ze dvou pětiznakových skupin) je generován na základě předchozích informací (jméno, název firmy, použitá licence a počet počítačů). **Proto je třeba tyto údaje zadat přesně podle registračního lístku a to i v případě, že jsou uvedeny chybně.** V případě jakékoli korekce program údaje nepřijme a budete muset celý proces opakovat. Nápravu chybně uvedených informací vyřešte po registraci dodatečně telefonicky s pracovníky obchodního oddělení.

D3 Data převedených firem

Po zadání správných registračních údajů program otevře firmu PŘÍKLAD. V hlavním modulu v nabídce **Ostatní/ Jiná firma** vyberte jednu z převedených firem a otevřete ji, aby program mohl dokončit převod dat. Stejně postupujte i u dalších převedených firem.

E – Po převodu

Převodový aparát se v maximální možné míře snaží převést data z minulé verze v kompletní a nezměněné podobě. Vzhledem k rozdílům mezi minulou a novou verzí je však třeba věnovat zvýšenou pozornost kontrole převedených dat a nastavení nových parametrů.

E1 Dokončení převodu dat

Při prvním otevření každé převedené firmy program automaticky provede celou řadu operací, které završí proces převodu dat. Na závěr provede kompletní údržbu dat.

V případě síťové verze proveďte na všech stanicích nastavení síťových parametrů a ověřte, zda se data skutečně sdílí.

E2 Kontrola dat

Vzhledem k velkému množství zásadních změn v nové verzi programu je třeba provést důkladnou kontrolu převedených dat a dle potřeby je přizpůsobit novým vlastnostem programu. Plošnou kontrolu dat provedete nejlépe porovnáním stejných tiskových sestav vytištěných z obou verzí programu (z minulé i nové). Nejvhodnější tiskové sestavy pro jednotlivé moduly jsou:

Účetnictví	Rozvaha Výsledovka (obě sestavy jsou v nabídce Účetnictví/ Přehledy)
Majetek	Seznam majetku (Majetek/ Výpisy)
Sklady	Zásoby (Sklady/ Přehledy/ Zásoby)
Mzdy	Seznam zaměstnanců (Mzdy/ Zaměstnanci/ Tiskové sestavy) Opis po měsících (Mzdy/ Archiv/ Tiskové sestavy/ Seznam mezd) Mzdový list (Mzdy/ Archiv/ Souhrnné sestavy/ Mzdové listy) Rekapitulace (Mzdy/ Archiv/ Souhrnné sestavy/ Mzdové listy)

Upozornění! Naleznete-li při těchto kontrolách nějaké rozdíly, můžete jejich odstranění konzultovat s pracovníky oddělení technické podpory.

E3 Kontrola a doplnění parametrů

Při převodu dat z předchozích verzí je potřeba zkontrolovat nastavení parametrů a číselníků ve všech modulech programu STEREO 15.

Při letošním převodu dat z verze 14 upozorňujeme především na kontrolu nastavení týkající se modulu Mzdy v nabídce **Ostatní/ Parametry/ (Lokální parametry)/ Mzdy/ Parametry nastavení** - zde se nachází, mimo jiné, příplatky a způsob jejich výpočtu, roční nárok na dovolenou a nastavení tisků. Ujistěte se, že před zpracováním nových mezd je nastaven v nabídce **Ostatní/ Parametry/ (Sdílené)/ Mzdy/ Parametry zpracování** údaj **Mzdové období** na "**01.2007**", dále zkontrolujte variabilní symbol pro OSSZ, sazbu zákonného pojištění zaměstnanců a minimální výši přeplatku daně. Při přechodu z verze 13 a starší doporučujeme pro kontrolu parametrů a nastavení využít novin **Upgrade 2006**, které se nachází na CD ve formátu PDF na stránce Dokumenty.

SOUVISEJÍCÍ DOKUMENTY

Tato stránka obsahuje odkazy na další informace, které přímo souvisí s problematikou našich programů.

Poznámka: K prohlížení dokumentů ve formátu Adobe Acrobat (PDF) je potřeba mít nainstalovaný program Adobe Reader (Adobe Acrobat). Instalaci jeho volně šiřitelné české verze naleznete zde.

Dokumenty 2007 firmy Ježek software (PDF) Na začátek



Dokumenty 2006 firmy Ježek software (PDF) Na začátek



Upgrade Stereo 2006
Dokumenty 2005 firmy Ježek software (PDF) Na začátek

U – Převod dat z programu Účto do STEREO 14

Převod dat z programu Účto 2006 od firmy Tichý & spol. rovnou do programu STEREO 15 v současné době není možný. Proto je na instalačním CD k dispozici také verze STEREO 14, která obsahuje převodový můstek Účto – STEREO. Tento můstek umí zpracovat data z Účta 2000–2006. Takto převedená data pak již ze STEREA 14 standardním postupem (podle výše uvedeného návodu) upgradujete do verze STEREO 15.

Převod dat z verze Účto 2007 bude doplněn v průběhu roku.

V provozu je další číslo na hotline STEREO

Od listopadu 2006 je v provozu další telefonní číslo pro volání na linku technické podpory. Stejně jako naše původní číslo 487 525 043 je i toto typu ISDN a skrývá se pod ním více kanálů pro dovolání se k nám. Zkuste využít pro případné volání k nám právě tohoto čísla.

487 525 743

